

## Opis testu

### PLAN TESTU

Kategorie celów poznawczych Umiejętności - uczeń	A	B	C	Razem
	Zna i rozumie pojęcia (słowa)	Analizuje, myśli logicznie	Syntezuje, wykorzystuje wiedzę w praktyce	
	Numery zadań / standardy egzaminacyjne			
- wyszukuje i analizuje informacje	1, 2, 6, 28 (1.1b)	3, 4, 5, 7, 8, 29 (1.1b)		10
- posługuje się wiedzą z zakresu historii (posługuje się kategoriami czasu)			9, 10, 11 (3.1b, d)	3
- posługuje się pojęciami z zakresu teorii literatury	20, 21, 22 (1.2b)	30 (1.2b)		4
- posługuje się pojęciami z zakresu nauki o języku, wykorzystuje wiedzę z tego zakresu	48, 49 (5.1)		46, 47, 50, 51, 52, 53, 54 (5.1)	9
- posługuje się ułamkami		12, 13, 14, 15 (5.5a)		4
- porządkuje informacje dotyczące substancji		16, 17, 18, 19 (5.5e)		4
- oblicza długości, pola powierzchni, skalę na podstawie planu			37, 38, 39, 40 (5.3b)	5
- wykonuje obliczenia dotyczące pieniędzy			41, 42, 43, 44, 45 (5.3b)	5
- operuje pojęciami z zakresu nauk przyrodniczych: - analizuje informacje dotyczące hałasu - porządkuje informacje dotyczące krajobrazu - określa kierunki geograficzne	31, 32, 33, 34, 35 (5.5e)	23, 24, 25, 26, 27 (3.5e)		11
razem	14	20	20	54

### METRYKA TESTU

- Test, składający się z 54 zadań, pisało 13 292 uczniów klas 5 szkoły podstawowej.
- Średnia testu dla całej populacji wyniosła 31.576 pkt., czyli 59% - co oznacza, że test był średniotrudny.
- Odchylenie standardowe 9.324 oznacza, że dla badanej populacji rozrzut wyników od średniej nie jest zbyt duży.

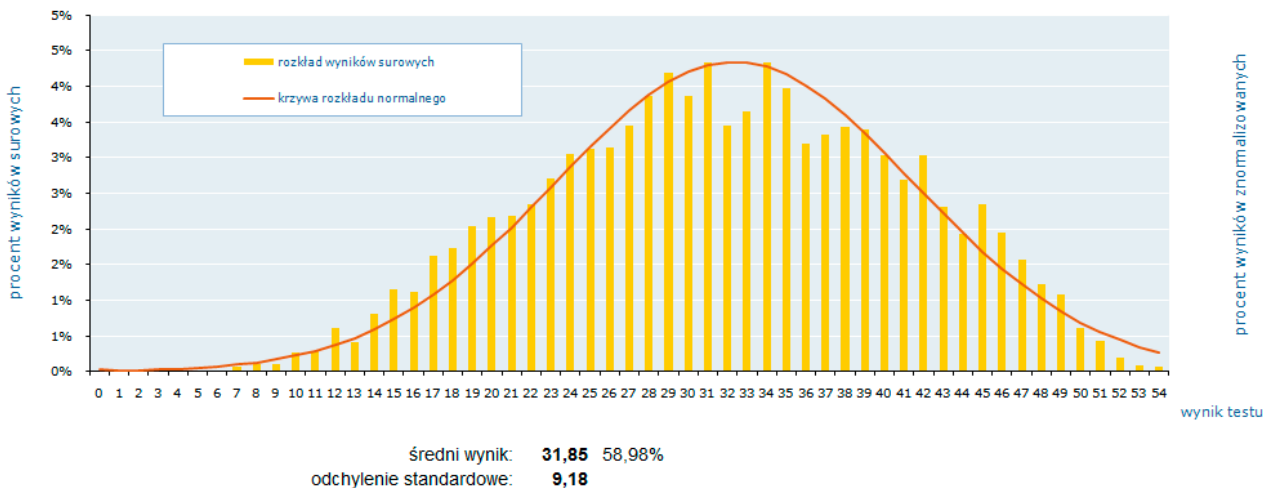
### SZCZEGÓŁOWE PARAMETRY TESTU

<b>Rzetelność testu – ALPHA Crombacha</b>	<b>0.887</b>
Liczba zadań	54
Średnia	31.576
Wariancja	86.937
Odchylenie standardowe	9.324
Skośność	-0.089
Kurtoza	-0.716
Minimum	2.000
Maximum	53.000
Mediana	32.000
Błąd statystyczny	3.132

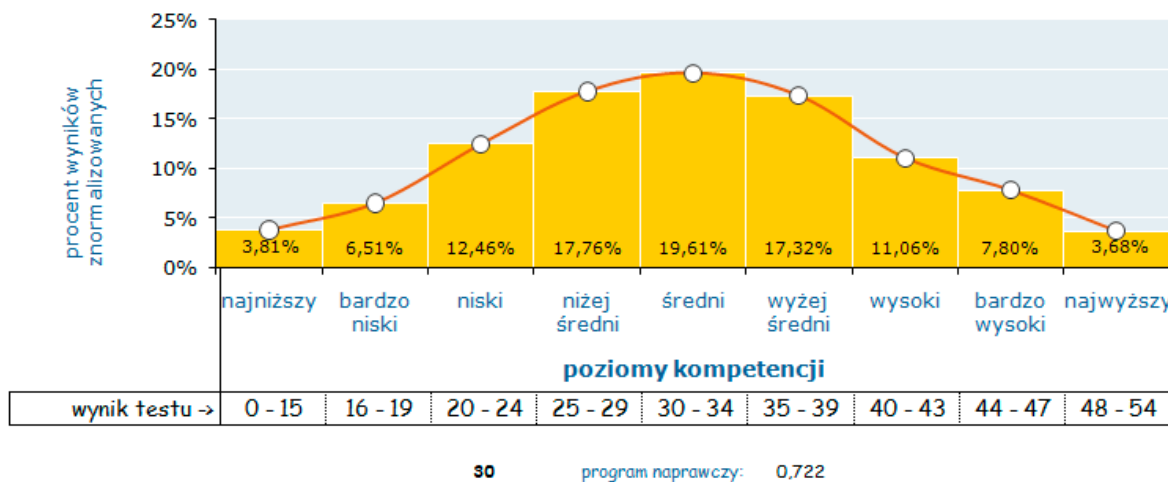
# Opis testu

## ROZKŁAD WYNIKÓW SUROWYCH

Klasa 5 szkoła podstawowa

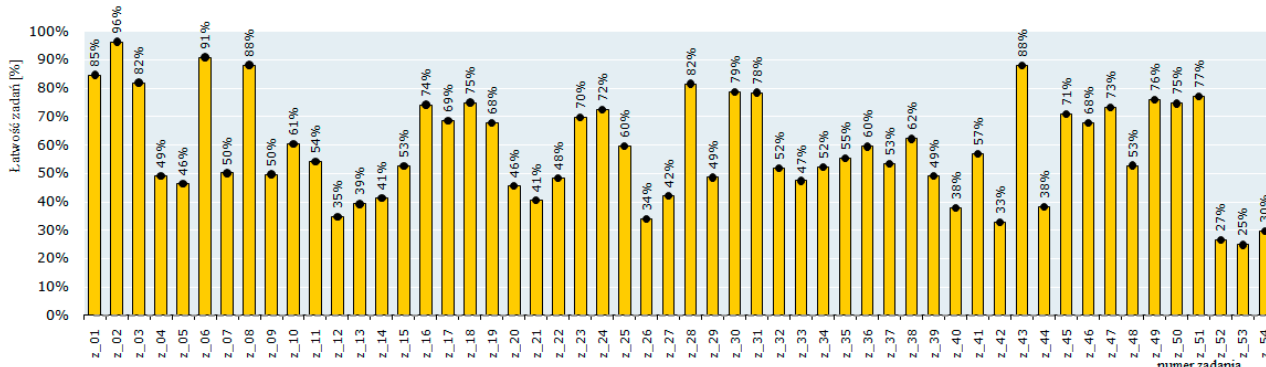


## Normalizacja wyników



Kompetencja	Poziomy kompetencji								
	najniższy	bardzo niski	niski	niżej średni	średni	wyżej średni	wysoki	bardzo wysoki	najwyższy
zna i rozumie pojęcia (słowa)	0 - 3	4	5 - 6	7	8 - 9	10 - 11	12	13	14
analizuje, myśli logicznie	0 - 4	5 - 6	7 - 8	9 - 10	11 - 13	14 - 15	16 - 17	18	19 - 20
wykorzystuje wiedzę w praktyce	0 - 4	5	6 - 7	8 - 9	10 - 12	13 - 14	15 - 16	17 - 18	19 - 20

## Łatwość zadań



## Informacja o zadaniach

Test dla uczniów klasy 5 SP składał się 54 zadań. Wśród nich znalazły się zadania bardzo łatwe – nr 2 (96% łatwości), nr 6 (91%) – obydwa sprawdzające umiejętność wyszukiwania informacji zapisanej wprost w cytowanym tekście. Wydaje się, że czytanie tekstu sprawia uczniom coraz mniej trudności. Zadania trudne to zadania nr: 12, 26, 42, badające różne umiejętności matematyczno-przyrodnicze oraz zadania nr: 52, 53, 54 – które badały umiejętność posługiwania się wiedzą z zakresu nauki o języku.

Zadania nr 12, 26 i 42 to zadania zamknięte.

W zadaniu 12 uczniowie (na podstawie informacji wynikających z diagramu kołowego) sprawdzali prawdziwość postawionych tez, wykazując się umiejętnościami obliczania ułamka danej całości lub całości na podstawie ułamka. Tylko 35 % uczniów wybrało poprawną odpowiedź.

W zadaniu 26 (prawda-fałsz) uczniowie analizowali skutki hałasu, odczytując dane z wykresu. Na ich podstawie nie można było ocenić, czy hałas spowodowany startem samolotu, jest porównywalny do krzyku człowieka. Poprawnej odpowiedzi udzieliło 34 % piszących piątoklasistów.

W zadaniu 42 uczniowie (na podstawie oferty zawartej w cenniku biletów), wykonywali obliczenia dotyczące pieniędzy. Tylko 33% uczniów udzieliło poprawnej odpowiedzi, ponieważ zauważyło, że w skład drugiej grupy turystów wchodzi 13 osób, które mogą zakupić tańsze bilety grupowe, 45 % uczniów liczyło cenę biletów osobno dla dorosłych i dzieci. Wynika z tego, że przed przystąpieniem do rozwiązania zadania uczniowie powinni uważnie analizować dane zawarte na wykresie, w tabeli, czy też podane w innej formie.

Zadania 52, 53, 54 – to zadania otwarte, krótkiej odpowiedzi, za każde można było uzyskać maksymalnie 1 punkt.

Zadanie 52 sprawdzało, czy uczeń poprawnie uzupełnia 10 luk, wpisując „rz” lub „ż”. Tylko 9% wszystkich piszących test piątoklasistów rozwiązało to zadanie bezbłędnie, uzupełniając poprawnie wszystkie 10 luk, a 18% popełniło 1 błąd. Uczniowie Ci (27% w populacji) uzyskało za to zadanie 1 punkt. Aż 52% uczniów klas 5 popełniło 3 i więcej błędów ortograficznych. Oznacza to, że stosowanie zasad ortograficznych sprawia dzieciom sporo problemów.

W zadaniu 53 należało w podanym zdaniu nazwać części mowy, 25% uczniów potrafiło to zrobić, zaś 23% popełniło 1 błąd, rozwiązując to zadanie.

W 54 należało wskazać orzeczenie, podmiot i określenia w podanym zadaniu. Jedynie 30% uczniów rozwiązało to zadanie poprawnie.

Rozpoznawanie części mowy i zdania na tym etapie kształcenia jest trudną umiejętnością. Niepokoić może jednak fakt, że duża grupa uczniów nie podjęła w ogóle próby rozwiązania tych zadań (14% - zadanie 53, 17% - 54).

### Propozycja program naprawczy dla:

Uczniów, których wynik testu znajduje się na 1., 2., lub 3. poziomie kompetencji:

**należy powtórzyć/ćwiczyć:**

1 - operowanie informacją zawartą w tekstach, a w szczególności wyszukiwanie informacji zapisanej wprost oraz analizowanie - porównywanie informacji, dobieranie ich według określonego kryterium, wskazywanie zależności, określanie związków przyczynowo-skutkowych

8 - obliczenia dotyczące pieniędzy

9 - operowanie pojęciami z zakresu nauk przyrodniczych do wyjaśniania zjawisk zachodzących w przyrodzie

Uczniów, których wynik testu znajduje się na 4., 5., lub 6. poziomie kompetencji:

**należy powtórzyć/ćwiczyć:**

2 - posługiwanie się wiedzą historyczną, a w szczególności ustalanie chronologii wydarzeń oraz określanie wieku na podstawie daty

5 - posługiwanie się ułamkami zwykłymi w tym dodawanie i odejmowanie ułamków o różnych mianownikach

7 - obliczanie obwodów i pól powierzchni wielokątów, zastosowanie skali do szacowania odległości w terenie

Uczniów, których wynik testu znajduje się na 7., 8., lub 9. poziomie kompetencji:

**należy powtórzyć/ćwiczyć:**

3 - posługiwanie się pojęciami i terminami z zakresu nauki o literaturze, a w szczególności rozpoznawanie środków stylistycznych (epitet), rozpoznawanie strof i wersów oraz osoby mówiącej w wierszu

7 - obliczanie obwodów i pól powierzchni wielokątów, zastosowanie skali do szacowania odległości w terenie

8 - obliczenia dotyczące pieniędzy